

VOTRE
PARTENAIRE
EN AFFAIRES

Développement économique – CLD Gatineau
RAPPORT ANNUEL 2006



UNE VISION COMMUNE

Équipe reconnue en développement économique, Développement économique – CLD Gatineau (DE – CLDG) est une organisation imputable se distinguant par son intégrité et son impartialité en matière de développement économique. Tributaire du succès des entreprises qu'elle accompagne et de la prospérité économique de Gatineau, DE – CLDG est un leader performant, axé sur la solution, faisant preuve à la fois d'adaptabilité et d'un sens des responsabilités exemplaire au service de ses clients alors qu'elle réagit avec promptitude et célérité. DE – CLDG est le chef de file en termes de soutien à l'entrepreneuriat.

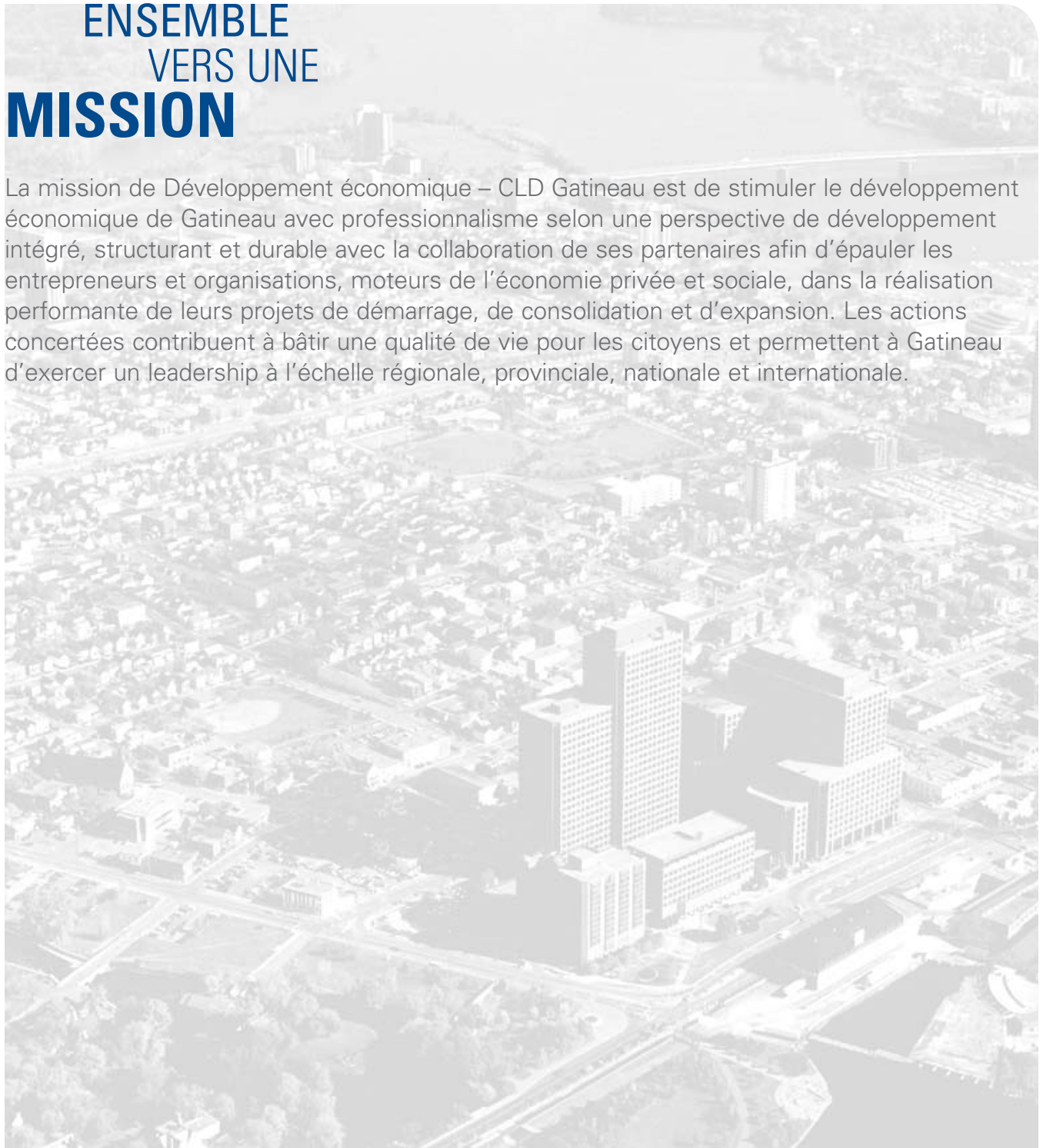


TABLE DES MATIÈRES

04	ENSEMBLE VERS UNE MISSION	
05	MOT DU PRÉSIDENT	
06	MOT DU DIRECTEUR GÉNÉRAL	
08	DES VALEURS À L'IMAGE DE LA CLIENTÈLE	
09	UNE ORGANISATION STRUCTURÉE	
	Conseil d'administration	09
	Comité exécutif	10
	Comité de la planification stratégique	10
	Comité d'investissement	10
	Commission sur l'économie sociale	10
	Organisme	10
	Organigramme	11
12	UNE PLANIFICATION STRATÉGIQUE	
13	LES CRÉNEAUX D'EXCELLENCE	
	Intégration des innovations, des technologies et des processus d'affaires	13
	Technologies langagières	13
	Tourisme	14
	Agroalimentaire	14
14	LES CRÉNEAUX TRANSVERSAUX	
	Économie sociale	14
	Terrains : parcs industriels et d'affaires	15
	Centre d'entrepreneurship	15
	SIM2E	16
17	AU SERVICE DES ENTREPRENEURS	
19	LE FINANCEMENT ET LES INVESTISSEMENTS	
21	LES COMMUNICATIONS, OUTILS INDISPENSABLES AU DÉVELOPPEMENT	
22	UNE ÉQUIPE MISE À PROFIT	
23	LA CONCLUSION	
24	LES ANNEXES	
	A. Projets acceptés dans les différents fonds	25
	B. Liste des projets de communication	28
	C. L'équipe 2007	30

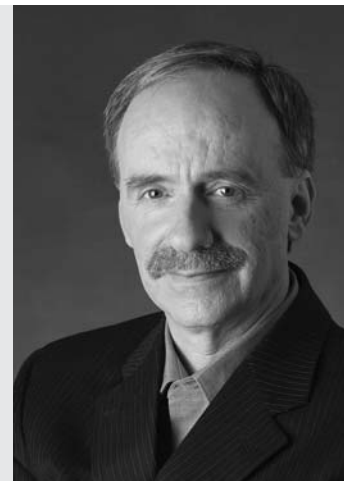
ENSEMBLE VERS UNE MISSION

La mission de Développement économique – CLD Gatineau est de stimuler le développement économique de Gatineau avec professionnalisme selon une perspective de développement intégré, structurant et durable avec la collaboration de ses partenaires afin d'épauler les entrepreneurs et organisations, moteurs de l'économie privée et sociale, dans la réalisation performante de leurs projets de démarrage, de consolidation et d'expansion. Les actions concertées contribuent à bâtir une qualité de vie pour les citoyens et permettent à Gatineau d'exercer un leadership à l'échelle régionale, provinciale, nationale et internationale.



MOT DU PRÉSIDENT

Développement économique – CLD Gatineau a pour mandat de positionner Gatineau dans l'économie du XXI^e siècle. En tant que président, je suis heureux de constater que, par son dynamisme et son innovation, DE – CLDG travaille efficacement à réaliser ce mandat.



Avec un total de 531 interventions, l'organisme joue en effet un rôle essentiel au maintien et à l'implantation d'entreprises à Gatineau. En 2006, 93 nouvelles entreprises ont vu le jour, plus de 420 emplois ont été créés et près de 500 autres maintenus.

L'année 2006 a été une période charnière, puisque DE – CLDG a dévoilé sa planification stratégique 2006-2009. Cette démarche de réflexion a permis de préciser la mission et les objectifs de l'organisme en fonction de la réalité gatinoise, tout en identifiant les actions et les moyens qui lui permettront d'atteindre ses objectifs.

Cet exercice a fait ressortir quatre créneaux d'excellence : l'agroalimentaire, le tourisme, l'intégration des innovations, des technologies et des processus d'affaires, ainsi que les technologies langagières. Trois créneaux transversaux ont également été identifiés : l'économie sociale, les terrains et parcs d'affaires et le développement de la culture entrepreneuriale. En ce sens, un premier geste concret a été posé avec la création du Centre d'entrepreneurship, inauguré en novembre 2006, en partenariat avec Emploi-Québec, le Réseautact du Service régional de la formation professionnelle en Outaouais et le centre Compétences Outaouais.

Je tiens à remercier le conseil d'administration qui, par son expérience et sa vision, contribue grandement au succès de l'organisation. Merci aux différents comités, tels ceux d'investissement, de l'économie sociale et de la planification stratégique. Grâce au professionnalisme et à l'implication de toutes et de tous, nous gardons contact avec les entrepreneurs des différents secteurs, ce qui nous permet de mieux répondre à leurs besoins.

Le président,

A handwritten signature in cursive script that reads "Marc Bureau".

Marc Bureau
Maire de Gatineau

MOT DU DIRECTEUR GÉNÉRAL

Développement économique – CLD Gatineau a contribué à des investissements de 42 millions de dollars dans différents projets. Plus de 93 entreprises ont vu le jour, créant ainsi 400 emplois en plus d'en maintenir 500 autres.



La réalisation d'un plan stratégique est une période de réflexion pour toutes les organisations. Dans notre cas, les leaders économiques, les employés et le comité de gestion se sont ralliés afin de veiller à ce que la vision soit mise en pratique, et que notre mission d'accroître et de diversifier le tissu économique local, en plus de développer et de faire rayonner les réseaux d'affaires et de partenaires sur l'ensemble du territoire, soit le reflet de nos résultats.

C'est donc dire que l'ensemble du document qui vous est présenté dans le cadre de l'assemblée générale annuelle témoigne de cette vision ainsi que des valeurs qui ont guidé nos actions. Nous croyons que notre organisation, par les réalisations présentées dans ce rapport, fait preuve d'un leadership axé sur l'innovation et la curiosité, tant des membres et comités que des employés. Nous soutenons notre engagement en adhérant tous à la mission, ce qui reflète un changement vers la valorisation des compétences organisationnelles, fruit de la vision du C.A., en vue d'investir dans les ressources humaines qui composent notre organisation. Cette démarche amènera l'équipe à arrimer les plans d'action aux objectifs soutenant la mission de DE – CLDG. D'ailleurs, nous souscrivons tous aux autres valeurs véhiculées par la planification

stratégique, soit l'imputabilité, l'adaptabilité et la transparence, qui ont poussé le C.A. et les employés à s'engager.

Ce rapport reflète le dynamisme de DE – CLDG et se veut une contribution à l'économie locale qui, je le répète, est l'affaire de tous les entrepreneurs de Gatineau. Ensemble pour un avenir plus prospère!

Parmi les stratégies adoptées, l'identification de créneaux d'excellence correspond aux secteurs d'activités présentement actifs sur le territoire de Gatineau et permet de prioriser les projets qui assureront le développement économique. Le conseil d'administration a approuvé un budget de 450 000 \$ dans le but de soutenir les projets se rapportant aux créneaux d'excellence. À ce titre, soulignons la contribution de 250 000 \$ au CRTL afin d'atteindre la cible de 15 entreprises de technologies langagières à Gatineau, d'ici les trois prochaines années.

L'accueil et l'accompagnement de DE – CLDG, de même que ses outils financiers, ont contribué à des investissements totaux de 42 624 423 \$ dans différents projets en 2006. Dans le cadre de l'approche SIM2E (Stratégie d'intervention de maintien et d'expansion des entreprises), tous les commissaires de DE – CLDG travaillent continuellement

à consolider les entreprises existantes et à élaborer avec elles de nouveaux projets favorisant ainsi l'essor que connaît l'économie de Gatineau. En 2006, 115 entreprises furent approchées. Si l'on tient compte du fait qu'une entreprise peut à elle seule élaborer plus d'un projet, nos démarches se sont soldées par 129 projets tangibles. D'autre part, 53 projets ont reçu un engagement d'investissement de la part de DE – CLDG, pour une somme totale de 777 127 \$.

Pour atteindre les objectifs poursuivis par les nouvelles stratégies adoptées, nous avons cru essentiel d'élaborer une politique de communication adéquate pour mieux communiquer les efforts des entreprises et de DE – CLDG. L'élaboration d'un plan de communication a aussi été amorcée et déterminera les outils et les actions à mettre en œuvre au cours de la prochaine année afin d'accroître la visibilité de DE – CLDG en plus de développer une image de marque associée à la vitalité de Gatineau.

Étant donné que les employés sont à la source de la réussite de DE – CLDG, nous croyons qu'il est essentiel de mettre en place un système qui permettra de déterminer l'apport de tous et de faire grandir l'organisation vers une même vision. Cette démarche, axée sur l'évaluation des compétences de chacun, se traduira par la prestation d'outils à nos employés pour assurer l'atteinte des objectifs que nous nous sommes fixés dans la planification stratégique. Trois compétences sont au centre de nos préoccupations, soit la créativité, le sens des responsabilités et la détermination.

J'espère que la lecture du rapport annuel qui suit saura vous démontrer à quel point la contribution de tous est importante. J'invite ceux et celles qui ont des projets d'affaires à venir nous rencontrer afin que l'on puisse les aider à concrétiser la vision de leur entreprise.

En terminant, je tiens à remercier personnellement toute l'équipe de DE – CLDG, sur laquelle je mise beaucoup. Les changements qui sont survenus dans la dernière année ont transformé l'équipe pour le mieux. Je remercie les membres du conseil d'administration et du comité stratégique, sans qui le développement économique de Gatineau ne pourrait survenir à ce rythme.

Le directeur général,



Michel Plouffe

DES VALEURS À L'IMAGE DE LA CLIENTÈLE

Parce que chaque projet mérite tout le savoir, savoir-faire et savoir-être afin de l'amener à bon port, Développement économique – CLD Gatineau valorise le leadership, l'imputabilité, l'engagement, l'adaptabilité et la transparence. Voici de quelles façons ces valeurs se manifestent :

1

LEADERSHIP

En démontrant de la curiosité et en faisant preuve de créativité et d'innovation dans les conseils dispensés dans le but d'être constamment à l'avant-garde des tendances du marché et des occasions d'affaires.

2

IMPUTABILITÉ

Les employés de DE – CLDG pensent et agissent stratégiquement pour flairer des occasions qui orientent les clients vers des pistes de solutions concrètes et accessibles qui donnent des résultats.

3

ENGAGEMENT

En adhérant à la mission de l'organisation et en faisant équipe en tant que personnes réseautées et dynamiques qui offrent expertise et expérience à leurs clients.

4

ADAPTABILITÉ

Afin de s'adapter constamment au rythme évolutif du marché et de la clientèle, les employés répondent avec diligence et professionnalisme aux besoins de leurs clients en agissant invariablement avec promptitude et célérité.

5

TRANSPARENCE

À DE – CLDG le respect de l'éthique et de la saine gouvernance est primordial puisque les employés sont appelés à composer avec des questions délicates et de l'information de nature confidentielle.

UNE ORGANISATION STRUCTURÉE

Le conseil d'administration de Développement économique – CLD Gatineau est composé de 18 membres représentant les différents secteurs du développement économique de la ville de Gatineau ainsi que des élus municipaux et représentants d'organismes connus.

De plus, un comité exécutif permet d'alléger la structure de gouvernance de DE – CLDG et 3 autres comités consultatifs ont été formés pour répondre adéquatement et rapidement aux besoins de l'organisme et des entrepreneurs; le comité de la planification stratégique, le comité d'investissement et la commission sur l'économie sociale.

CONSEIL D'ADMINISTRATION

Le conseil d'administration s'est rencontré à 7 reprises en 2006. Cette année, les priorités furent d'orienter le plan stratégique, d'arrimer les compétences des employés et d'assurer que l'organisation ait tous les outils nécessaires pour atteindre ses objectifs.

Voici les sujets importants apportés aux ordres du jour :

- Adoption de la planification stratégique 2006-2009
- Adoption d'une politique de communication
- Adoption d'un code d'éthique et de déontologie des administrateurs
- Adoption d'un processus d'évaluation des compétences organisationnelles
- Priorisation des projets structurants et des projets structurants à intervention limitée
- Mise sur pied d'un Fier Soutien Outaouais (3 millions de dollars)
- Adoption d'un budget de 4,8 millions de dollars, incluant des fonds pour les entreprises de Gatineau dont 450 000 \$ pour soutenir les créneaux d'excellence et 400 000 \$ pour les projets en économie sociale.

Marc Bureau
Président

Julie Pelletier
Vice-présidente

Martin Lacasse, FCA
Trésorier

François Grenier
Secrétaire
(départ en novembre 2006)

Jean Vaillancourt
Secrétaire
(à compter de novembre 2006)

Yvon Boucher
Administrateur
(départ en août 2006)

Joseph De Sylva
Administrateur

Gilles Girouard
Administrateur

Diane Godmaire
Administratrice

Denise Laferrière
Administratrice

Réjean Lampron
Administrateur

Michel Lapensée
Administrateur

Jacques Lyrette
Administrateur

Antoine Normand
Administrateur

Line Ménard
Administratrice
(départ en octobre 2006)

Marie-Andrée Pelletier
Administratrice
(à compter d'octobre 2006)

Victor Rabinovitch
Administrateur

Denis Tassé
Administrateur

Jean Thiffault
Administrateur

OBSERVATEURS

Luc Bouvier	Charlotte L'Écuyer
Roch Cholette	Jeffrey MacHan
Thérèse Cyr	Norman MacMillan
Claude Doucet	Benoît Pelletier
Réjean Lafrenière	Michel Plouffe
Mark Laroche	Alain Ranger

COMITÉ EXÉCUTIF

Outre la décision d'investir dans plus de 65 projets, le comité exécutif s'est réuni 16 fois en 2006 pour veiller à l'exécution des grandes orientations prises par le conseil et pour traiter des affaires plus urgentes. Il contrôle également la préparation du budget, l'élaboration de politiques, les orientations et les recommandations à la Ville pour la vente de terrains.

Marc Bureau, président
 Julie Pelletier, vice-présidente
 Martin Lacasse, FCA, trésorier
 François Grenier, secrétaire, (départ en novembre 2006)
 Jean Vaillancourt, secrétaire, (à compter de novembre 2006)
 Denis Tassé, membre

COMITÉ DE LA PLANIFICATION STRATÉGIQUE

Trois comités ont été mis sur pied et sont composés des membres de l'équipe de gestion, de membres du conseil d'administration et de membres du personnel de DE – CLDG afin que toute la démarche soit la plus participative possible. Ces comités se sont rencontrés à plusieurs reprises au cours de l'année 2006 pour coordonner l'élaboration du plan stratégique, définir les créneaux d'excellence et déterminer les objectifs pour 2007.

COMITÉ DU PLAN

Fabien Beaudet	Lucette Paradis
Jacqueline Gauthier	Michel Plouffe
Caroline Godard	Nathalie Tremblay
Gérald Lanoix	

COMITÉ DE SUIVI

Claudine Cyr	Jean Lepage
Véronique Gendron	Michel Plouffe

COMITÉ STRATÉGIQUE

Jacques Lyrette	Michel Plouffe
Antoine Normand	Jean Vaillancourt

COMITÉ D'INVESTISSEMENT

Le comité d'investissement, quant à lui, s'est penché à 8 reprises sur les analyses et recommandations concernant les projets d'investissement. Ce comité accueille les entrepreneurs, est décisionnel concernant les fonds « Jeunes » et « Micro-crédit » et informe le conseil d'administration de ses décisions. Outre les projets présentés, le comité d'investissement formule ses recommandations au comité exécutif qui informe ensuite le conseil d'administration de ses décisions d'investissement.

Jacques Lyrette, président
 Gilles Girouard
 François Grenier (départ en novembre 2006)
 Martin Lacasse, FCA (à compter de novembre 2006)
 Line Ménard (départ en octobre 2006)
 Antoine Normand (à compter de novembre 2006)
 Julie Pelletier

COMMISSION SUR L'ÉCONOMIE SOCIALE

La commission sur l'économie sociale, dont le mandat est de guider dans ses interventions relatives au développement de l'économie sociale, traite de toute question à caractère social et soumet au comité exécutif ses recommandations. Le comité exécutif informe le conseil d'administration de ses décisions d'investissement.

François Grenier, président, loisirs (départ en novembre 2006)
 Réjean D'Aoust, travailleurs-syndicats
 Nicole De Sampaio, tourisme
 Nicole DesRoches, environnement
 Denis Dugal, éducation
 Sébastien Giroux, coopératif
 Diane Godmaire, santé et services sociaux
 Réjean Lampron, culturel
 Hugo Lemay, communautaire
 Sylvain Pamerleau, agroalimentaire

ORGANISME

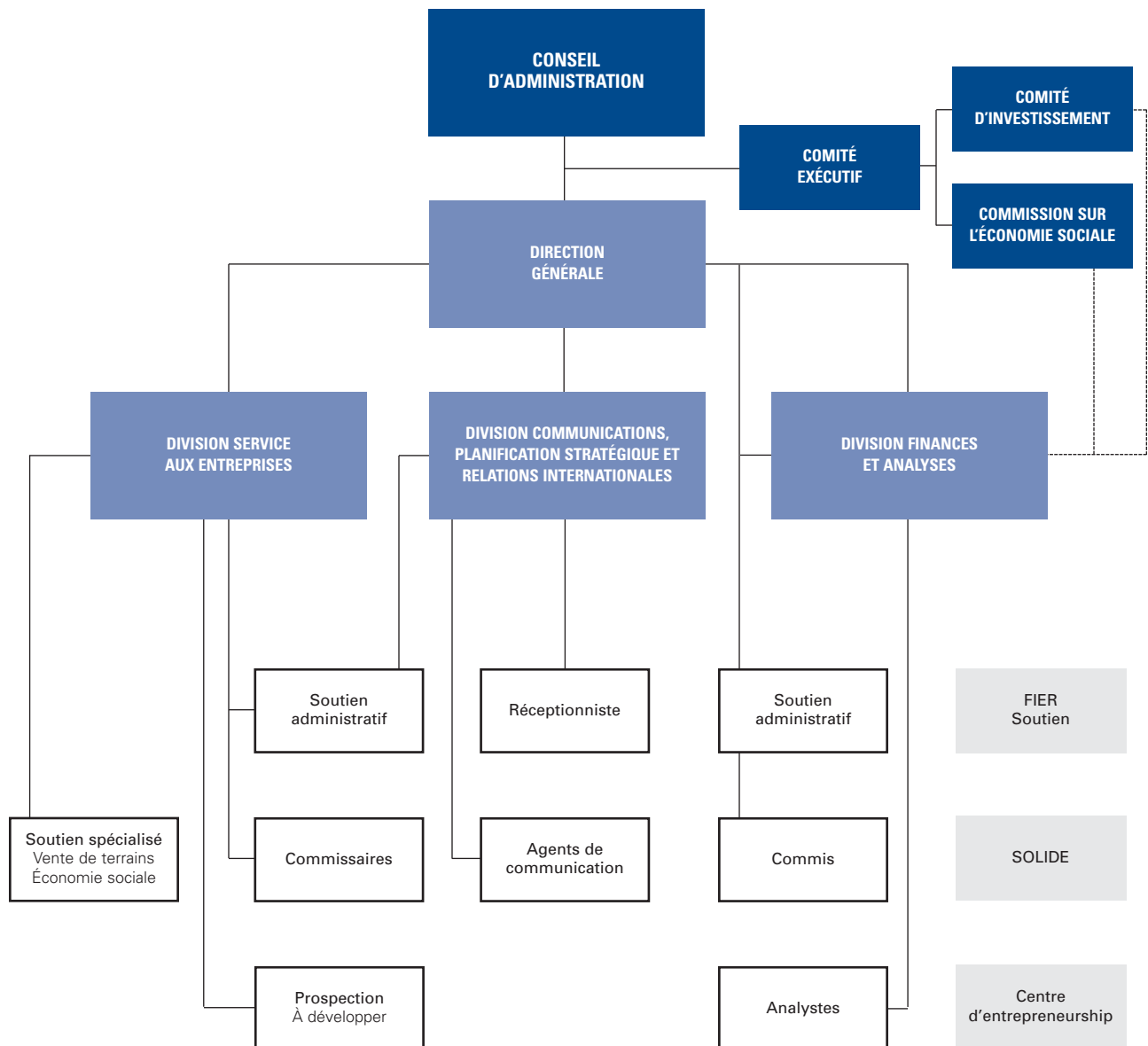
Les qualités des employés de DE – CLDG sont à la base de la performance de l'organisme et leurs valeurs sont à l'image des besoins des entrepreneurs et organisations qui sont accompagnés dans leur réussite entrepreneuriale.

L'expertise et les divers champs de compétences des employés permettent une synergie au sein de l'équipe, un respect des valeurs véhiculées, et donc, accroissent la qualité des projets appuyés par DE – CLDG.

VOUS TROUVEREZ À L'ANNEXE C L'ÉQUIPE 2007 DE
 DÉVELOPPEMENT ÉCONOMIQUE – CLD GATINEAU.

ORGANIGRAMME

DÉVELOPPEMENT ÉCONOMIQUE – CLD GATINEAU



UNE PLANIFICATION STRATÉGIQUE

Un exercice de planification stratégique doit fondamentalement viser l'utilisation efficiente des ressources humaines, financières et matérielles de l'organisme.

En 2006, l'équipe de DE – CLDG a réalisé un exercice de vision qui porte sur le développement économique de Gatineau. Cet exercice a été à la base d'une planification qui fut analysée et adoptée par les instances de gouvernance concernées.

La démarche de planification stratégique entreprise vise les objectifs suivants :

- Positionner une mission et des objectifs organisationnels par rapport au milieu;
- Identifier des actions et des moyens permettant d'atteindre les objectifs visés;
- Faire l'inventaire des ressources disponibles afin de réaliser la stratégie;
- Solliciter la contribution du milieu afin de :
 - Parler des grands enjeux;
 - Faire ensemble une lecture de l'environnement;
 - Définir les rôles de chacun dans le développement économique de Gatineau et la nature des liens qui devraient nous unir.

Afin d'atteindre ses objectifs, DE – CLDG s'est adjoint les forces d'une équipe dynamique et audacieuse afin d'être accompagné tout au long de la démarche de planification stratégique. C'est ainsi qu'en décembre 2005, les membres du conseil d'administration ont choisi la firme gatinoise Simbal pour établir des créneaux d'excellence combinés aux secteurs d'activités présentement actifs sur le territoire de Gatineau. Ceci permet d'exprimer la compétitivité, de diversifier le tissu économique local en plus de développer et faire rayonner les réseaux d'affaires et de partenaires.

PRIORISATION DES PROJETS STRUCTURANTS

Il est primordial de travailler à la réalisation de projets structurants afin d'assurer un développement économique dynamique et durable. Ces projets moteurs agissent comme de véritables tremplins pour générer de nouvelles activités et présentant le meilleur potentiel de rentabilité. Ils jouent ainsi un rôle important en stimulant la créativité et l'innovation sur le territoire de Gatineau.

Voici la liste des entreprises que DE – CLDG a privilégiées :

Projets structurants :

Dans ce groupe, DE – CLDG assure un leadership du dossier avec d'autres acteurs majeurs en impliquant des ressources financières et humaines.

- Centre de recherche en technologies langagières (CRTL)
- Musée des sciences et de la technologie du Canada
- Projet Hythane énergétique industriel à Gatineau

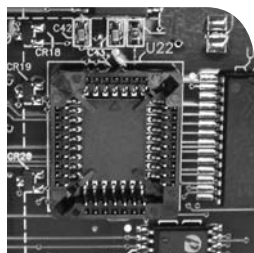
Projets structurants à intervention limitée :

Dans ce groupe, le leadership est assuré par le promoteur ou groupe promoteur. DE – CLDG accompagne le projet pour des besoins ponctuels. Ces projets peuvent toutefois se qualifier dans le cadre des programmes actuels.

- Centre équestre de l'hippodrome d'Aylmer
- Société de développement du Film et de la Télévision d'Ottawa-Gatineau
- Volière de papillons et de colibris, en lien avec le Parc muséal horticole

LES CRÉNEAUX D'EXCELLENCE

Fidèle à sa vision, ses valeurs et sa mission, DE – CLDG stimule le paysage économique de Gatineau en canalisant ses forces et son expertise au déploiement de ses activités de soutien au développement économique dans les créneaux d'excellence présentés ci-dessous.



« Gatineau, pôle de talents et de savoir »

INTÉGRATION DES INNOVATIONS, DES TECHNOLOGIES ET DES PROCESSUS D'AFFAIRES

Gatineau doit saisir les occasions qui peuvent générer de l'argent neuf et de la création d'emplois de qualité liés à des facteurs innovants.

Ce créneau regroupe :

- Recherche et développement
- Exploitation des technologies de l'information et des communications
- Processus d'affaires innovants
- Nouvelle commercialisation
- Modèle de gestion à valeur ajoutée
- Entreprises de classe mondiale

DE – CLDG travaille sur 4 projets avec le Centre de développement des entreprises technologiques, ceci contribuera à resserrer les liens entre les deux organismes. De plus, DE – CLDG a soutenu l'Enviroclub en accompagnant Théo Mineault, Aupel, Concert, Papier Masson et Sonoco en participant au recrutement, à la présélection et aux échanges. L'Enviroclub est un concept d'intervention dans les entreprises initiées par Environnement Canada. L'objectif est d'intégrer des pratiques éco-efficaces dans les manufactures. Toujours en 2006, Solacom, PCI et Versatel ont pris part à la formation « winning proposal », c'est-à-dire une formation sur les méthodes et pratiques éprouvées pour soumissionner au gouvernement américain offerte en collaboration avec Emploi-Québec.

L'accompagnement de DE – CLDG a contribué à créer ou à favoriser l'expansion de 9 entreprises en haute technologie. De plus, 2 projets ont été acceptés au FIER Soutien pour un montant total de 500 000 \$.



« Gatineau, pôle mondial langagier »

TECHNOLOGIES LANGAGIÈRES

L'ouverture des marchés, la croissance des échanges internationaux ainsi que l'accès à des services et des contenus multilingues génèrent une forte demande en matière de traduction, d'interprétation et de services reliés aux technologies langagières.

Ce créneau regroupe :

- Recherche et développement
- Traduction, rédaction, interprétation et localisation
- Traitement de la parole, la reconnaissance et la synthèse de la voix
- Formation linguistique
- Traitement automatique de la langue

Le CRTL est un organisme de recherche et développement indépendant, à but non lucratif. Installé à Gatineau en 2006, au campus de l'Université du Québec en Outaouais, il offre un environnement unique réunissant chercheurs, universitaires, entrepreneurs et spécialistes gouvernementaux sous un même toit. Il est un véritable pôle technologique de l'industrie de la langue et a l'ambition de devenir un chef de file mondial en recherche et développement dans le domaine des technologies langagières.

Le partenariat entre DE – CLDG et le CRTL porte fruit. Déjà 2 entreprises privées : XStream Software et le Techno-Centre de logiciel libre, de même que 4 organismes : l'Association de l'industrie de la langue, le Centre national de recherches du Canada, le Bureau de la Traduction ainsi que l'Agence de la santé et des services sociaux, ont déjà confirmé leurs présences au CRTL. De plus, DE – CLDG travaille présentement à élaborer un fonds de 250 000 \$ ayant pour but de soutenir les entreprises répondant à ce créneau.



« Gatineau, terre internationale d'accueil »

TOURISME

Gatineau possède le plus haut taux de croissance du marché canadien en termes de visites. Située à proximité d'Ottawa, les dépenses touristiques sont de l'ordre de 111 millions de dollars, ceci génère 4 500 emplois directs. En 2006, 4 projets à caractère touristique ont démarré.

Ce créneau regroupe :

- Infrastructures d'envergure internationale
- Émergence de nouveaux produits touristiques
- Bonification du développement de l'offre



« Gatineau, terre fertile »

AGROALIMENTAIRE

38 % du territoire de Gatineau est agricole. Peu de villes peuvent se vanter d'avoir un si grand espace agricole et, de plus, être à proximité de centres de recherches. Au cours de l'année 2006, 5 projets reliés à la transformation des aliments ont vu le jour. Parmi les autres interventions, notons le projet de relance d'une laiterie à Gatineau.

Ce créneau regroupe :

- Transformation de produits
- Distribution
- Exploitation des terres
- Agroparc

Une démarche de planification stratégique est en cours avec la Table de concertation agroalimentaire de l'Outaouais (TCAO). DE – CLDG arrimera son plan d'action avec celui de la TCAO et fera le lien avec les actions de la Ville tout en tenant compte des préoccupations des entrepreneurs.

LES CRÉNEAUX TRANSVERSAUX

Suite à l'identification des créneaux d'excellence, DE – CLDG a identifié certains secteurs d'activité qui interagissent en lien direct avec ces créneaux. Ces nouveaux secteurs, surnommés transversaux, sont nécessaires au soutien du développement économique et de l'entrepreneuriat sur le territoire de Gatineau.



« Gatineau, qualité de vie »

ÉCONOMIE SOCIALE

L'économie sociale est une approche de développement partagée par des personnes et la communauté pour harmoniser des besoins sociaux, la création d'emplois durables et le développement économique aux niveaux local et régional. Par sa volonté de justice sociale et sa répartition de la richesse collective, elle lutte contre la pauvreté, le chômage et l'exclusion sous toutes ses formes.

Principaux secteurs d'activité :

- Tourisme
- Agroalimentaire
- Art et culture
- Formation, employabilité et insertion professionnelle
- Services aux entreprises et aux particuliers

L'année 2006 marquait les dix ans de reconnaissance officielle de la part des instances gouvernementales. Dans ce cadre, DE – CLDG a participé au Sommet de l'économie sociale, à la Foire de l'économie sociale et à des commissions au sein de certaines entreprises afin de mieux les faire connaître. Parmi les activités plus ponctuelles, on retrouve la participation au Pôle d'économie sociale et des rencontres d'échanges mensuelles entre les acteurs de l'économie sociale favorisant ainsi la concertation et la complémentarité de leurs actions.

Parmi les 60 projets accompagnés en 2006 et les 22 visites d'entreprises dans le cadre de SIM2E, quelques entreprises ont effectué le virage vers l'économie sociale. Ainsi, la Soupière de l'amitié, un organisme communautaire, a créé une unité de production alimentaire dont les sommes recueillies serviront à renforcer la mission sociale par l'accroissement de l'offre de

dîners pour les démunis, de petits déjeuners dans les écoles, de dépannages d'urgence, d'accompagnements et de suivis. SOS Réseau Soleil s'est aussi converti à l'économie sociale en déployant un nouveau service qui sera offert aux entreprises via les programmes d'aide aux employés. En plus de ces deux nouveaux services, l'équipe de DE – CLDG a aussi concrétisé des projets avec Le Grand Rire de Gatineau, le Centre de travail Laro, Re-Source Intégration, Motofest Canada et l'expansion de COOPSCO. Un comité fut aussi formé par la Ville de Gatineau dans le cadre de la réalisation d'une entente tripartite entre la CDEC, DE – CLDG et la Ville.

Un premier cahier spécial de 20 pages, visant la promotion de l'économie sociale, fut aussi réalisé en 2006. L'objectif principal était de démystifier l'économie sociale auprès de la population en général et de faire connaître certaines des entreprises qui oeuvrent sur le territoire de Gatineau. Ce cahier fut entre autres inséré dans le journal Le Droit.



« Gatineau, stratégie de développement durable »

TERRAINS : PARCS INDUSTRIELS ET D'AFFAIRES

DE – CLDG a le mandat de faire la gestion et le développement des parcs industriels et d'affaires par la promotion de la vente des terrains situés à Gatineau. À ce titre, l'équipe de DE – CLDG fait la promotion et la prospection de nouveaux investissements. Elle offre également ses services aux investisseurs intéressés en leur suggérant des emplacements et en les accompagnant tout au long du processus d'achat et de la réalisation de leur investissement.

Comité technique en urbanisme

De concert avec le service d'urbanisme et le service d'évaluation et transactions immobilières de la Ville de Gatineau, un comité fut formé afin de faire arrimer les actions de la Ville et de DE – CLDG dans la vente et le développement des terrains et parcs industriels.

Louis-Philippe Beaudin
Éric Boutet
Claude Laramée
Michel Mayer

Michel Plouffe
Josée Séguin
Gilles A. Tremblay

Le territoire de Gatineau regroupe quinze parcs industriels et d'affaires, dont 500 hectares étaient disponibles en 2006 pour le développement, chacun ayant ses propres caractéristiques et avantages. Voici la liste des 14 nouveaux projets de construction qui se sont terminés en 2006 :

- AB Usinage
- Édifice Vernon
- Asphalté Béton
- Exitech
- Carrière Gatineau
- Givesco inc.
- Constructelle et Service d'entretien 4 saisons
- Lucien Proulx et fils
- C.S. Terrec
- Matelas Lapensée
- Cuisines Poirier
- Michel Charette
- Décor Pink
- Pneus Laperrière
- Transport Robinson

Ces projets totalisent 6 561 759 \$ d'investissement.



« Gatineau, ville d'avenir »

CENTRE D'ENTREPRENEURSHIP

DE – CLDG se doit d'exercer un leadership d'orientation, d'influence, d'intervention et de concertation auprès des entrepreneurs et organismes de l'économie privée. La collaboration de réseaux d'affaires et de partenaires permet de diversifier le tissu économique local de Gatineau en misant, entre autres, sur la création d'une culture entrepreneuriale.

Pour ce faire, DE – CLDG encourage le développement de l'entrepreneurship sur son territoire par des mesures concrètes d'appuis techniques et financiers auprès des entreprises. Dans cette optique, DE – CLDG participe activement, de concert avec des partenaires, à la mise sur pied de mesures en matière de gestion de la relève en affaires. En 2006, cette mesure s'est traduite par la création du Centre d'entrepreneurship.

En partenariat avec Emploi-Québec, le Réseautact du Service régional de la formation professionnelle en Outaouais et le centre Compétences Outaouais, ce Centre a comme objectif global d'optimiser la croissance et le développement de la culture entrepreneuriale auprès des entrepreneurs qui en sont à leurs premières armes dans le monde des affaires. Pour soutenir les activités du Centre, les partenaires ont investi un montant d'environ 545 000 \$, incluant 6 personnes en ressources humaines.

Comité de soutien financier du Centre d'entrepreneurship

DE – CLDG a remis au comité de soutien financier du Centre d'entrepreneurship le pouvoir de recommandation sur ses fonds « Jeunes » et « Micro-crédit ». Dans la même veine, il recommande à la Fondation canadienne des jeunes entrepreneurs les projets admissibles à ce programme. Enfin, ce comité analyse et rend des décisions concernant le programme « Soutien au travail autonome » (STA).

Yvon Courchesne et Alain Darveau, Emploi-Québec
Julie Pelletier, Chambre de commerce de Gatineau et Réseau des femmes d'affaires et professionnelles
Rock Lapointe, Chambre de commerce de Gatineau
Nathalie Tremblay et Laurent Thauvette, DE – CLDG

Le Centre d'entrepreneurship compte atteindre ses objectifs grâce à des avenues bien précises :

- Offrir aux entrepreneurs naissants, aux travailleurs autonomes et aux micro-entreprises une formation complète dans le développement de leur idée d'entreprise;
- Soutenir ces entrepreneurs tout au long du processus de rédaction de leur plan d'affaires et ce, afin d'assurer le démarrage d'une entreprise viable et rentable;
- Offrir aux entrepreneurs déjà en affaires des ateliers sous forme de trucs et astuces en vue de leur transmettre les meilleures pratiques de gestion et un accompagnement personnalisé;
- Favoriser l'accès au financement et au capital de démarrage auprès des différents partenaires financiers.

Voici les résultats réalisés en 2006 :

- 395 inscriptions - « Dans quoi je m'embarque? »
- 104 inscriptions - « Is starting a business for me? »
- 253 dossiers d'entreprises rencontrées dont 158 dans le cadre de la mesure STA
- 95 entrepreneurs ont été suivis individuellement
- 76 nouvelles entreprises ont démarré depuis la création du Centre d'entrepreneurship



« SIM2E = Stratégie d'intervention de maintien et d'expansion des entreprises » »

SIM2E

DE – CLDG travaille continuellement à consolider les entreprises existantes et à développer des projets structurants favorisant ainsi l'élan de croissance que connaît l'économie de Gatineau.

Mis sur pied en 2005, SIM2E mise sur l'expansion ou la consolidation d'entreprises existantes. Dans cette optique, toute l'équipe de commissaires de DE – CLDG a assisté à 2 formations : « Prospection par l'école de la vente professionnelle » et « Relation avec les filiales de sociétés étrangères ». Ces formations faciliteront le ciblage de projets et permettront aux commissaires d'échanger avec les propriétaires d'entreprises afin de prendre connaissance de leurs intérêts, leurs besoins et leurs projets d'expansion.

En 2006, 115 entreprises de Gatineau ont donc été rencontrées et ceci s'est traduit par 129 projets concrets sur lesquels les commissaires ont travaillé en cours d'année. La répartition des projets selon le type d'intervention effectuée se dresse comme suit :

	NOMBRE DE PROJETS PRÉSENTÉS
DÉVELOPPEMENT DE MARCHÉ	28
RECHERCHE ET DÉVELOPPEMENT	10
EXPANSION	42
CONSOLIDATION	49
TOTAL	129

AU SERVICE DES ENTREPRENEURS

Les entrepreneurs, gens d'affaires et investisseurs font appel à Développement économique – CLD Gatineau pour des services de première ligne en vue de démarrer, d'investir ou de développer de nouveaux marchés dans une entreprise.

À DE – CLDG, LES SERVICES DE PREMIÈRE LIGNE COMPRENNENT 5 VOLETS :

- Accueil
- Accompagnement
- Financement
- Terrains et parcs industriels
- Sollicitation de projets d'investissements

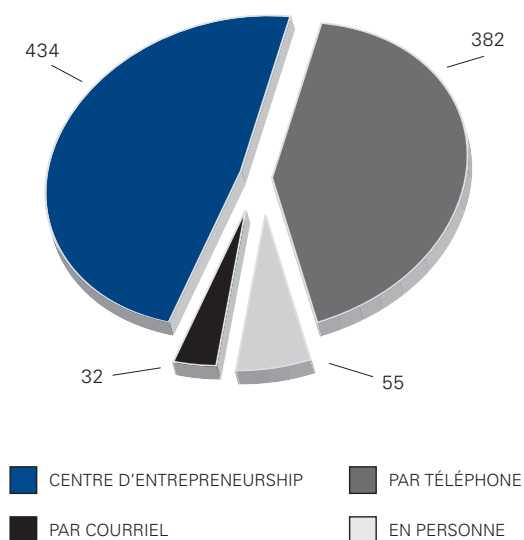
ACCUEIL

DE – CLDG s'est donné comme objectif de faciliter le démarrage des entreprises et de répondre aux questions de tous les citoyens, peu importe leur projet. Un service d'accueil fournit aux entrepreneurs les informations de base, des références utiles à leur démarche et des réponses à leurs premières questions.

Une pochette d'accueil fut conçue pour répondre aux questions les plus souvent posées lors de nouvelles visites. C'est un outil pratique pour guider pas à pas une entreprise qui désire démarrer de façon autonome. Cette pochette s'est avérée un outil efficace au niveau de l'accueil et lors d'événements spéciaux.

En 2006, 903 entrepreneurs ont fait appel à nos services. Le Centre d'entrepreneurship contribue grandement à cette augmentation puisque plus de la majorité des entrepreneurs ont acquis une formation, soit la mesure STA, la formation « Dans quoi je m'embarque? » ou la version anglaise « Is starting a business for me? ». Plus en détail, les demandes nous sont parvenues comme suit :

Provenance de la clientèle



ACCOMPAGNEMENT

En lien avec le mandat de DE – CLDG, l'équipe offre un accompagnement complet et étroit aux projets présentant le plus de potentiel de développement. Les commissaires sont alors affectés aux différents projets selon les créneaux identifiés dans le plan stratégique.

En 2006, l'équipe de DE – CLDG a traité 531 projets dont le profil est tracé dans le tableau suivant :

	<u>NOMBRE DE PROJETS PRÉSENTÉS</u>
HOMMES	218
FEMMES	97
GROUPES	216
TOTAL	531

Au total, 1 334 services d'accompagnement furent réalisés selon les services suivants :

	<u>SERVICES D'ACCOMPAGNEMENT</u>
CONSEIL ET ORIENTATION	411
PLAN D'AFFAIRES ET ÉTUDES	250
ACCOMPAGNEMENT ET SUIVI	235
FORMATION EN ENTREPRENEURIAT *	149
RECHERCHE DE FINANCEMENT	231
AUTRES SERVICES	58
TOTAL	1 334

* nouveau en 2006

RÉSULTATS DES PROJETS QUI SE SONT CONCRÉTISÉS EN 2006

L'accompagnement de DE – CLDG de même que ses outils financiers ont contribué à des investissements totaux de 42 624 423 \$ dans des projets d'entreprises qui ont eu à la fois un impact sur les emplois et qui ont généré des investissements tangibles, incluant les démarrages, les expansions ainsi que la vente de terrains.

Grâce à ses services, DE – CLDG a soutenu le démarrage de 93 nouvelles entreprises et la consolidation de 29 autres. Ces entreprises ont contribué à la création de 422 emplois et favorisé le maintien de 495 autres.

LE FINANCEMENT ET LES INVESTISSEMENTS

En 2006, 53 projets ont reçu un engagement d'investissement de la part de Développement économique – CLD Gatineau, pour une somme totale de 777 127 \$.

Total des investissements de DE – CLDG dans les projets par fonds en 2006 :

FONDS	EMPLOIS	INVESTISSEMENTS EN 2006
FLI *	0	0 \$
FJP	15	17 950 \$
FDEÉS	184	514 722 \$
MICRO-CRÉDIT	4	20 000 \$
INCUBATION	40	56 400 \$
AUTRES FONDS	68	168 055 \$
TOTAL	311	777 127 \$

* En 2006, DE – CLDG a travaillé à la concrétisation de 3 projets dont les sommes de 230 000 \$ seront investies en 2007. D'autres projets sont aussi en développement.

L'impact de nos investissements est quantifié et analysé en lien avec deux critères de performances soit celui du levier financier et du coût par emploi qui permet de mieux évaluer les retombées pour le territoire de Gatineau.

*VOUS TROUVEREZ LA LISTE DES PROJETS ACCEPTÉS
DANS LES DIFFÉRENTS FONDS À L'ANNEXE A.*

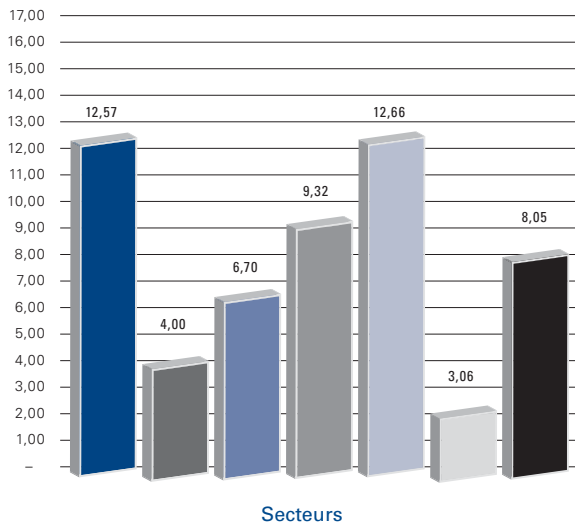
FONDS FIER SOUTIEN OUTAOUAIS

Annoncé en mars 2006, le fonds FIER Soutien Outaouais a débuté ses opérations en septembre. Cette annonce faisait suite à la recommandation d'une étude effectuée par la SDEO à la demande de la CRÉO sur l'offre de financement et les besoins de financement des entreprises en démarrage en région, ainsi qu'aux négociations conclues avec les partenaires régionaux à la fin de 2005. Fruit de la collaboration des partenaires de la région et d'IQ Fier inc., le fonds FIER Soutien Outaouais est doté d'une somme de 3 millions de dollars destinée à appuyer les entreprises au stade du démarrage et de l'expansion. À la fin de l'exercice financier 2006, le Fonds avait autorisé deux financements à des entreprises de Gatineau.

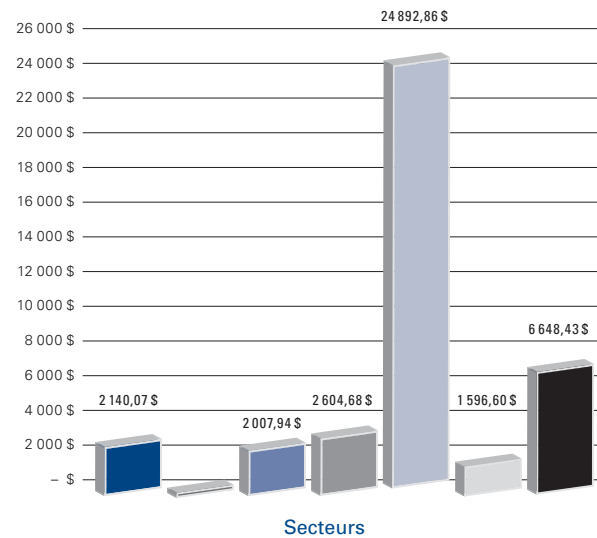
FONDS ECHO CAPITAL FIER OUTAOUAIS

Des démarches ont été entreprises en 2006 afin que le FIER Région puisse voir le jour. Plusieurs groupes d'entrepreneurs ont été rencontrés et Investissement Québec a retenu Echo Capital FIER Outaouais afin de l'accréditer au mois d'août 2006. Les investisseurs privés ont amassé une somme de 5 millions de dollars incluant un montant de 750 000 \$ de la Ville de Gatineau. Pour sa part, le gouvernement du Québec a versé 10 millions de dollars. Cette somme totale de 15 millions de dollars servira à financer des entreprises en croissance, principalement dans nos créneaux d'excellence, sur l'ensemble du territoire de l'Outaouais. D'autres démarches sont en cours afin de doter Gatineau de fonds de démarrage pour les entreprises technologiques. L'annonce du fonds FIER se fera au cours de l'année 2007.

Levier financier (Indicateur 1)



Coût par emploi (Indicateur 2)



- INTÉGRATION DES INNOVATIONS, DES TECHNOLOGIES ET PROCESSUS D'AFFAIRES
- TECHNOLOGIES LANGAGIÈRES
- TOURISME
- AGROALIMENTAIRE
- ÉCONOMIE SOCIALE (EXCLUANT TOURISME ET AGROALIMENTAIRE)
- AUTRES
- MOYENNE

LEVIER FINANCIER

Avec un levier financier moyen de 8,05 pour 2006, nous sommes en mesure d'affirmer qu'encore cette année, nos partenaires financiers ont su faire leur part pour le développement économique de Gatineau.

Trois secteurs ont eu un impact direct sur le levier financier. Avec près de 20 % de nos fonds investis, le secteur « intégration des innovations, des technologies et processus d'affaires » arrive en tête de liste avec un levier de 12,57, suivi du secteur « agroalimentaire » qui occupe 19 % de nos fonds avec un levier de 9,32. Le dernier secteur ayant un impact direct sur le levier financier est celui de l'« économie sociale » qui a un levier de 12,66 et occupe 22 % de nos fonds.

COÛT PAR EMPLOI

En 2006, le coût moyen par emploi, tous secteurs confondus, a été de 6 648,43 \$. Le secteur « intégration des innovations, des technologies et processus d'affaires » représente à lui seul 72 emplois créés ou maintenus pour un coût de 2 140,07 \$ par emploi. Le secteur « agroalimentaire » a permis la création ou le maintien de 56 emplois pour un coût de 2 604,68 \$ par emploi. Le secteur « tourisme » a permis la création ou le maintien de 29 emplois avec un coût de 2 007,94 \$ par emploi.

Le secteur « économie sociale » représente le coût par emploi le plus élevé avec son 24 892,86 \$ pour la création ou le maintien de 7 emplois en 2006. Cependant, il est important de noter les efforts de DE – CLDG dans ce secteur où le sous-financement est souvent un problème pour la création d'emplois de qualité.

LES COMMUNICATIONS, OUTILS INDISPENSABLES AU DÉVELOPPEMENT

Offrir un soutien en communications aux entreprises et organismes permet à la fois de les aider à positionner publiquement leur projet et de faire connaître les réalisations de Développement économique – CLD Gatineau.

Les activités de communications et marketing soutiennent le développement des pôles et des entreprises de Gatineau. À ce titre, 67 différents projets ont été entrepris ou soutenus par l'équipe en 2006.

VOUS TROUVEREZ LA LISTE DE CES PROJETS AINSI QUE LE TYPE DE TRAVAIL EFFECTUÉ À L'ANNEXE B.

COMMUNICATIONS ET RELATIONS PUBLIQUES

En plus d'assurer les communications pour DE – CLDG, une dizaine de conférences de presse, 5 formations aux entrepreneurs et plusieurs commandites d'événements spéciaux ont été orchestrées pour mettre en valeur nos services et projets.

MARKETING ET PUBLICITÉ

La promotion des services de DE – CLDG est essentielle et se fait via différents médiums. En 2006, une campagne publicitaire régionale fut télédiffusée et radiodiffusée en format 30 secondes sur les principales chaînes francophones de la région. De plus, deux différents cahiers spéciaux furent produits, le premier, dans le journal Les Affaires, portait sur l'économie de Gatineau et certaines entreprises accompagnées par DE- CLDG. Le second, encarté dans le journal Le Droit, portait sur l'économie sociale. Plusieurs autres publicités imprimées furent aussi produites.

SIGNALISATION TOURISTIQUE

DE – CLDG est également responsable du dossier de la signalisation touristique et a le mandat de l'installation et de l'entretien des panneaux bleus sur le territoire de Gatineau. En 2006, 3 nouveaux dossiers ont été traités, ce qui représente 22 panneaux. Les retombées nettes de la signalisation touristique pour l'ensemble des clients représentent environ 11 000 \$ pour l'année.

Suite à l'exercice de priorisation de DE – CLDG et de la planification stratégique, il a été convenu que la Ville de Gatineau reprendra le dossier de la signalisation à compter de 2007.

UNE ÉQUIPE MISE À PROFIT

Développement économique – CLD Gatineau souhaite mettre en place un système qui identifiera l'apport de tous et permettra à l'organisation de grandir pour le bien de la collectivité de Gatineau.

ÉVALUATION DES COMPÉTENCES

L'évaluation des compétences est le processus interne qui donnera les outils à l'ensemble du personnel de DE – CLDG pour assurer l'atteinte des objectifs stipulés dans la planification stratégique. Voici la démarche qui a été entreprise :

Analyse de l'organisation et identification des compétences génériques :

- **La créativité** : comportements permettant au candidat d'utiliser son imagination pour découvrir de nouvelles façons d'agir. Imagination, visionnaire, idées innovatrices, aller au-delà de ce qui existe actuellement.
- **Le sens des responsabilités** : comportements que le candidat démontre en fonction de ses engagements personnels et professionnels. Engagement, respect de sa parole, responsabilité envers son environnement et envers son équipe.
- **La détermination** : comportements qui démontrent que l'individu possède l'énergie pour accomplir une tâche en vue d'atteindre ses objectifs.

Élaboration des profils de compétences par poste :

Les profils de postes ont été mis à l'image des différentes fonctions d'une organisation de développement économique compétente et à l'écoute de sa collectivité. Les compétences génériques et techniques ont été identifiées pour l'ensemble des postes.

Évaluation des profils de compétences des employés :

Selon un test qui a fait ses preuves, chaque employé a pu connaître son profil en lien avec son poste. Cette étape permettra, en lien avec le profil des postes, d'atteindre l'étape la plus importante soit celle du développement des compétences.

Développement des compétences du personnel :

Prévus en début 2007, des plans de formation pour l'ensemble des employés seront élaborés. Ceci permettra d'atteindre les objectifs d'organisation, mais aussi de permettre aux employés de se développer à leur plein potentiel.

La dernière étape sera une démarche continue qui permettra de mettre en premier plan les valeurs organisationnelles et d'atteindre les résultats de la planification stratégique 2006-2009.

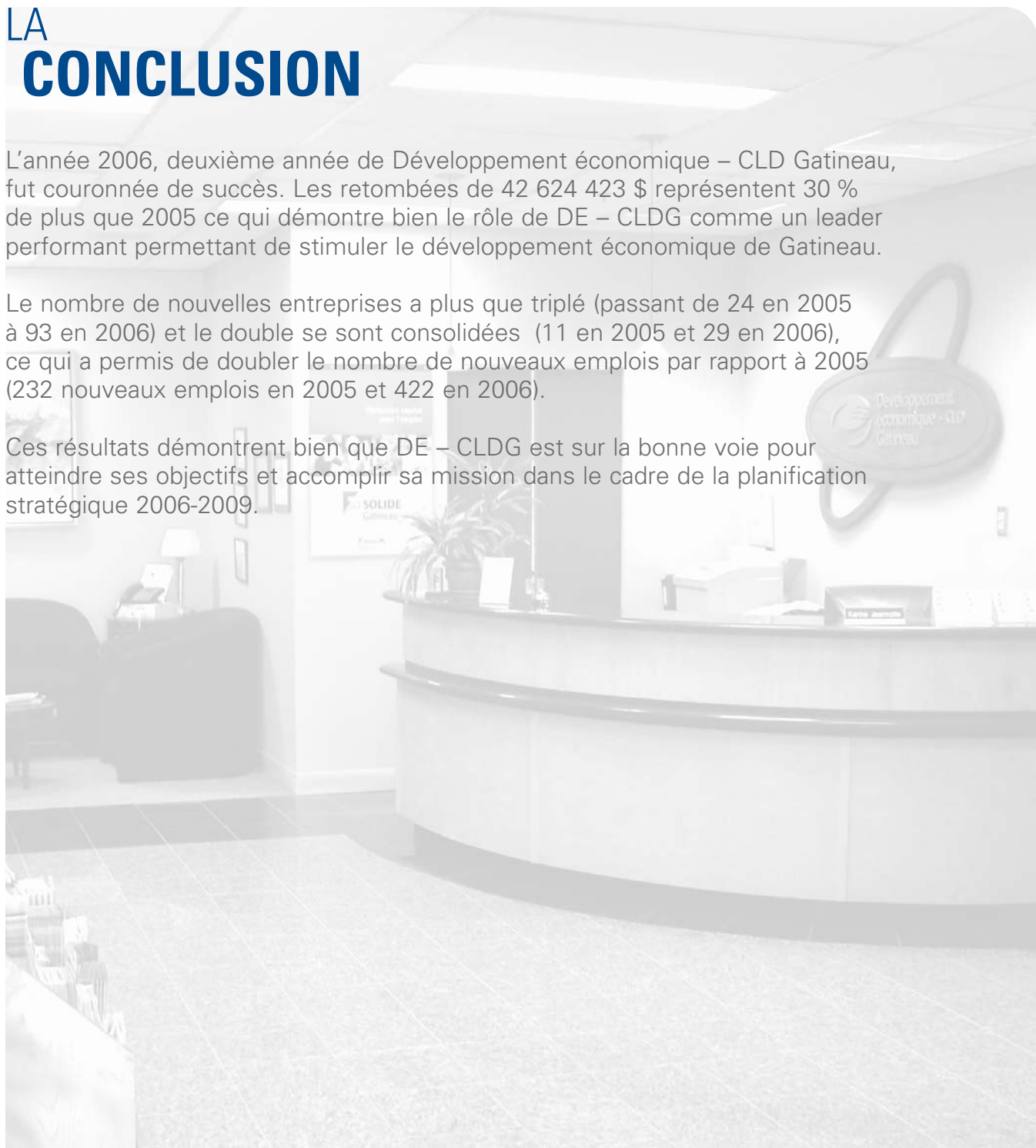
VOUS TROUVEREZ À L'ANNEXE C L'ÉQUIPE 2007 DE DÉVELOPPEMENT ÉCONOMIQUE - CLD GATINEAU

LA CONCLUSION

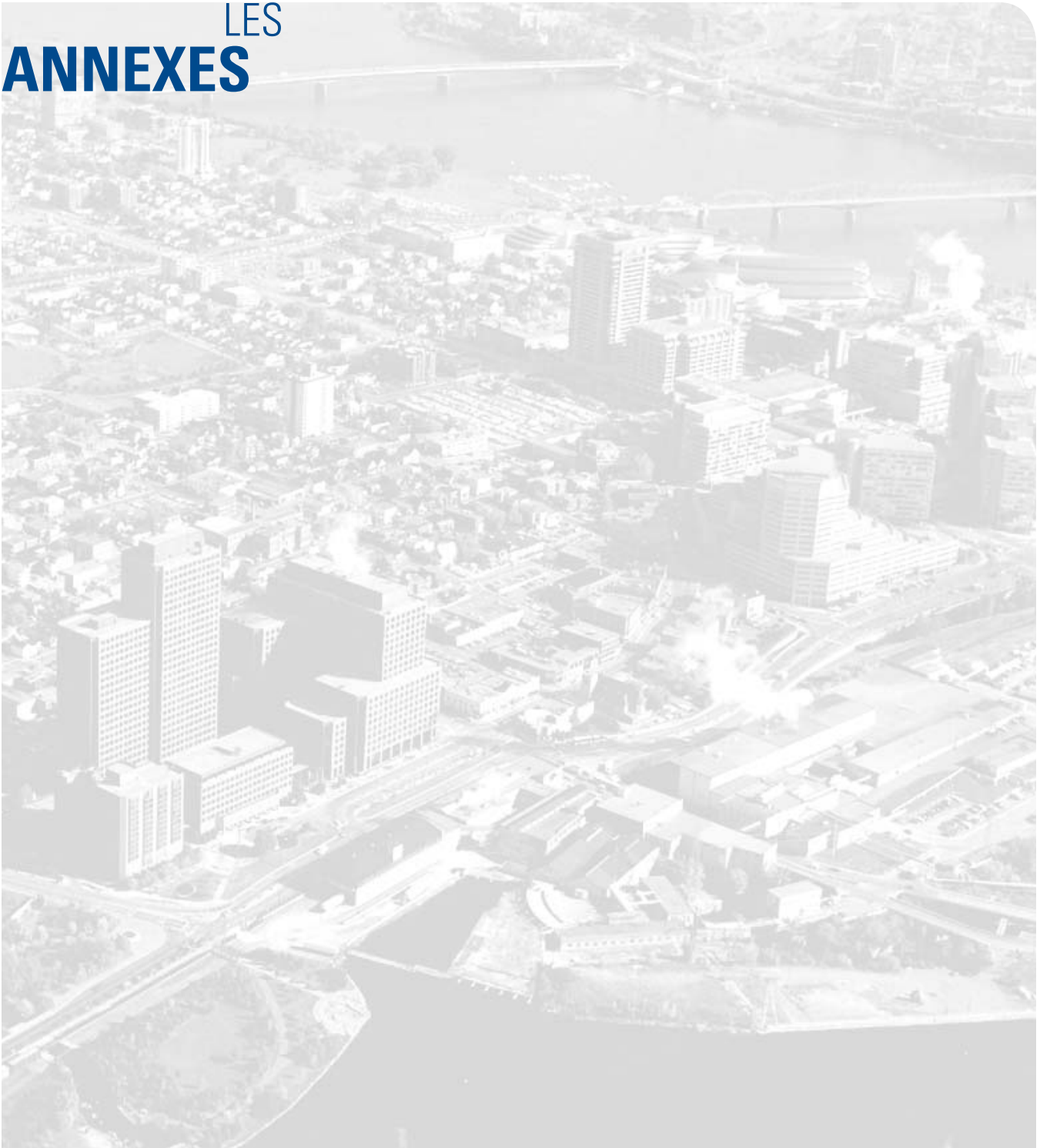
L'année 2006, deuxième année de Développement économique – CLD Gatineau, fut couronnée de succès. Les retombées de 42 624 423 \$ représentent 30 % de plus que 2005 ce qui démontre bien le rôle de DE – CLDG comme un leader performant permettant de stimuler le développement économique de Gatineau.

Le nombre de nouvelles entreprises a plus que triplé (passant de 24 en 2005 à 93 en 2006) et le double se sont consolidées (11 en 2005 et 29 en 2006), ce qui a permis de doubler le nombre de nouveaux emplois par rapport à 2005 (232 nouveaux emplois en 2005 et 422 en 2006).

Ces résultats démontrent bien que DE – CLDG est sur la bonne voie pour atteindre ses objectifs et accomplir sa mission dans le cadre de la planification stratégique 2006-2009.



LES ANNEXES



ANNEXE A

FONDS FDEÉS (ÉLABORATION ET CONCRÉTISATION DE PROJETS)

PROJET	RÉSOLUTION	ENGAGEMENT	À DÉBOURSER	DÉBOURSE
CFER Outaouais	DE-CE-06-43-03 et CA-05-21-01	45 800,00 \$	–	45 800,00 \$
SOS Réseau Soleil	DE-CE-06-34	50 000,00 \$	–	50 000,00 \$
Re-Source Intégration (Réintek)	DE-CE-06-43-01	50 000,00 \$	15 000,00 \$	35 000,00 \$
Festival d'humour de Gatineau	DE-CE-06-43-02	20 000,00 \$	–	20 000,00 \$
Allergium	DE-CE-06-59	50 000,00 \$	–	50 000,00 \$
CDEC de Gatineau	DE-CE-06-60	50 000,00 \$	–	50 000,00 \$
Centre de travail LARO	DE-CE-06-71	50 000,00 \$	5 000,00 \$	45 000,00 \$
COOPSCO	DE-CE-06-84-01	50 000,00 \$	–	50 000,00 \$
Café-bistro Utopique	DE-CE-06-01-01	5 000,00 \$	2 000,00 \$	3 000,00 \$
Auberge ROHSCO	DE-CE-06-01-02	5 000,00 \$	2 000,00 \$	3 000,00 \$
Maison de la famille de Gatineau	DE-CE-06-01-03	5 000,00 \$	2 000,00 \$	3 000,00 \$
Centre de formation en tourisme et hôtellerie	DE-CE-06-01-04	5 000,00 \$	5 000,00 \$	–
Les productions musicales Artishow	DE-CE-06-07-01	5 000,00 \$	–	5 000,00 \$
SOS Réseau Soleil	DE-CE-06-17-01	5 000,00 \$	–	5 000,00 \$
Projet de mise en valeur récréo-éducatif de la Baie McLaurin et de la Baie Clément	DE-CE-06-17-02	5 000,00 \$	2 000,00 \$	3 000,00 \$
Allergium	DE-CE-06-59	5 000,00 \$	–	5 000,00 \$
Taxibus Outaouais	DE-CE-06-84-02	5 000,00 \$	5 000,00 \$	–
Puissance ⁴	DE-CE-06-84-03	5 000,00 \$	5 000,00 \$	–
			GRAND TOTAL :	372 800,00 \$

FONDS FLI

PROJET	RÉSOLUTION	ENGAGEMENT	À DÉBOURSER	DÉBOURSE
ABC Gatineau	DE-CE-06-70	100 000,00 \$	100 000,00 \$	–
Laiterie de l'Outaouais	DE-CA-06-56	100 000,00 \$	100 000,00 \$	–
Marathon canadien de ski	DE-CE-06-95	30 000,00 \$	30 000,00 \$	–
			GRAND TOTAL :	372 800,00 \$

FONDS JEUNES

PROJET	RÉSOLUTION	ENGAGEMENT	À DÉBOURSER	DÉBOURSE
Lala sur le pouce	DE-CE-06-03	10 000,00 \$	10 000,00 \$	–
Crigon	DE-CE-06-18-01	8 000,00 \$	–	8 000,00 \$
Maman Kangourou	DE-CE-06-35-01	8 000,00 \$	–	8 000,00 \$
Les Arches Morely (6477534 Canada inc.)	DE-CE-06-44-01	8 000,00 \$	8 000,00 \$	–
Matelas Lapensée - Relève	DE-CE-06-85-01	20 000,00 \$	20 000,00 \$	–
Les entreprises Recyshred Outaouais	DE-CE-06-85-03	8 000,00 \$	8 000,00 \$	–
			GRAND TOTAL : 16 000,00 \$	

FONDS MICRO-CRÉDIT

PROJET	RÉSOLUTION	ENGAGEMENT	À DÉBOURSER	DÉBOURSE
Entreprise Sterling	DE-CE-06-69	10 000,00 \$	–	10 000,00 \$
Au coffre à pêche	DE-CE-06-85-02	10 000,00 \$	–	10 000,00 \$
			GRAND TOTAL : 20 000,00 \$	

FONDS URGENCE FONCTIONNEMENT

PROJET	RÉSOLUTION	ENGAGEMENT	À DÉBOURSER	DÉBOURSE
Festival des musiques sacrées	DE-CE-06-06	9 000,00 \$	–	9 000,00 \$
Lala sur le pouce	DE-CE-06-04	1 800,00 \$	1 800,00 \$	–
La Ressourcerie	DE-CE-06-24	4 000,00 \$	4 000,00 \$	–
Croc-Mignon	DE-CE-06-25	2 500,00 \$	–	2 500,00 \$
Soyarie	DE-CE-06-26	2 650,00 \$	–	2 642,42 \$
Société de développement du Film et de la Télévision d'Ottawa-Gatineau	DE-CE-06-27	3 000,00 \$	–	3 000,00 \$
StyroRail	DE-CE-06-72	800,00 \$	–	800,00 \$
Formation Technologique (USA)	DE-CE-06-73	4 500,00 \$	4 500,00 \$	–
Société de développement du Film et de la Télévision d'Ottawa-Gatineau	DE-CE-06-79	4 000,00 \$	–	4 000,00 \$
			GRAND TOTAL : 21 942,42 \$	

FONDS ÉTUDES STRATÉGIQUES

PROJET	RÉSOLUTION	ENGAGEMENT	À DÉBOURSER	DÉBOURSE
Réseau Culture Niche (SEMICAN)	DE-CE-06-55	5 697,50 \$	2 848,75 \$	2 848,75 \$
Mountain Runner Board (MRB)	DE-CE-06-61	7 500,00 \$	2 500,00 \$	5 000,00 \$
Volière de papillons et colibris	DE-CE-06-62	10 000,00 \$	10 000,00 \$	–
Cartes postales identitaires	DE-CE-06-63	500,00 \$	–	–
KPMG - étude internationale	DE-CE-06-80	8 000,00 \$	8 000,00 \$	–
Flexi-Feutre	DE-CE-06-88	8 250,00 \$	8 250,00 \$	–
Projet Hythane énergétique à Gatineau	DE-CE-06-90	10 000,00 \$	10 000,00 \$	–
La Ressourcerie	DE-CA-06-55	10 000,00 \$	10 000,00 \$	–

GRAND TOTAL : 7 848,75 \$**FONDS INCUBATION**

PROJET	RÉSOLUTION	ENGAGEMENT	À DÉBOURSER	DÉBOURSE
Innovatives Materials Technologies	DE-CE-06-28	14 600,00 \$	14 600,00 \$	–
Silkwear	DE-CE-06-41	12 800,00 \$	–	12 800,00 \$
La Trappe à Fromage	DE-CE-06-47	15 000,00 \$	–	15 000,00 \$
Maison Bisson	DE-CE-06-49	13 600,00 \$	–	13 600,00 \$
Excavation Loiselle	DE-CE-06-50	15 000,00 \$	15 000,00 \$	–
Coop Paramédics Outaouais	DE-CE-06-54	751,86 \$	751,86 \$	–
Matelas Lapensée	DE-CE-06-87	15 000,00 \$	–	15 000,00 \$

GRAND TOTAL : 56 400,00 \$**INTERVENTIONS SPÉCIALISÉES**

PROJET	RÉSOLUTION	ENGAGEMENT	À DÉBOURSER	DÉBOURSE
Programme de mentorat	DE-CE-06-10	15 000,00 \$	0,00 \$	15 000,00 \$
Entreprendre à tout âge	DE-CE-06-11	10 000,00 \$	0,00 \$	10 000,00 \$
Jeunes Entreprises Outaouais	DE-CA-05-51	1 000,00 \$	0,00 \$	–
Dans quoi je m'embarque	DE-CE-06-21	3 750,00 \$	0,00 \$	3 750,00 \$
Centre d'entrepreneurship	DE-CE-06-51	7 140,00 \$	0,00 \$	7 140,00 \$
Centre d'entrepreneurship (2)	DE-CE-06-74	27 860,00 \$	0,00 \$	24 110,00 \$
Concours Qc entrepreneuriat 2006-2007	DE-CE-06-86	10 000,00 \$	10 000,00 \$	–

GRAND TOTAL : 60 000,00 \$

ANNEXE B

DIVISION COMMUNICATIONS, PLANIFICATION STRATÉGIQUE ET RELATIONS INTERNATIONALES

LISTE DES PROJETS DE COMMUNICATION

Délégation de Nice	Délégation
Cahier spécial en économie sociale	Marketing
MPA – La gestion de la relation client	Formation
Salon de l'entrepreneuriat de l'Outaouais	Événement
Formation Commerce International Canada	Formation
Gala URLSO 2006	Événement
Groupement des chefs d'entreprises	Événement
Carrefour de Bruxelles 2006	Événement
Drolet Douville	Formation
ACMQ – Colloque 2006	Formation
Secondaire en spectacle	Événement
Femmes entrepreneurs 10 mars 2006	Conférence de presse
Discours du maire RGA	Événement
Congrès APDEQ 2006	Événement
Bal des tulipes 2006	Événement
CRTL	Conférence de presse
Hôtel Clarion	Signalisation
Cahier spécial journal Les Affaires 2006	Marketing
Concours québécois en entrepreneuriat 2006	Communication
Dévoilement bilan 2005	Conférence de presse
Immigration d'affaires et plan d'action	Communication
Délégation du Chili - mai 2006	Délégation
Tournois de golf 2006	Événement
CRÉO consultations	Communication
Accueil Mme Yin – investisseur de Chine	Délégation
Forum territorial – Vallée-de-la-Gatineau	Événement
Demandes – Loi accès à l'information	Communication
Entente conjointe RGA	Commandite
Ouverture Hangar Potter Vintage Wings	Conférence de presse
Formation Relations filiales étrangères au Québec	Formation
Délégation Lanzhou	Délégation
Bal costumé des civilisations 150 ^e	Commandite
Entente Chambre de commerce	Commandite
Taxi – suivi 2006	Communication
SOS Réseau Soleil	Conférence de presse

DIVISION COMMUNICATIONS, PLANIFICATION STRATÉGIQUE ET RELATIONS INTERNATIONALES

LISTE DES PROJETS DE COMMUNICATION (SUITE)

Potager Eardley	Signalisation
Route verte 2007	Communication
Real Estate Forums	Conférence de presse
CDEC	Communication
Centre d'entrepreneurship	Conférence de presse
Plan stratégique	Communication
FIER Outaouais	Conférence de presse
Plan d'action des commissaires	Communication
Évaluation des compétences	Communication
PAIC – demande 2006	Communication
Présentation bilan 2005 au plénier	Communication
Cyberpsychologie	Événement
Projet fierté Outaouais	Communication
Solacom	Communication
Fermeture – Laiterie Château	Communication
Cahier spécial Vision économique	Marketing
Jules Baillet et Fils Ltée	Communication
Journées agricoles du MAPAQ	Événement
Marché Larose	Signalisation
Association des constructeurs de l'Outaouais	Marketing
Publicité – Journal Le Droit	Marketing
Magazine Industrie Commerce	Marketing
Jeux du commerce	Commandite
Voeux de Noël	Marketing
Site Internet	Marketing
Publicité – Magazine Entreprendre	Marketing
Publicité – Coopoint	Marketing
Publicité – La Revue	Marketing
Forum Recherche – Innovation Outaouais – UQO	Événement
A.B.F.R.O	Commandite
Ottawa Business Journal	Marketing
Jeunes Entreprises de l'Outaouais	Commandite
Marathon canadien de ski	Conférence de presse
Soupière de l'amitié	Conférence de presse

ANNEXE C

L'ÉQUIPE DE DÉVELOPPEMENT ÉCONOMIQUE – CLD GATINEAU 2007

DIRECTION GÉNÉRALE

Michel Plouffe	Directeur général	819 595-8002
Karine Jeannotte	Réceptionniste	819 595-8002
		819 243-2345, poste :
Jacqueline Gauthier	Secrétaire de direction	4294
Carla Paredes	Commis	3050
Suzie Perreault	Commis-comptable	4246
Josée Séguin	Adjointe administrative	7297

DIVISION – SERVICE AUX ENTREPRISES

Jean Lepage	Directeur	4053
Stéphan Amyot	Conseiller technique	7339
Fabien Beaudet	Commissaire en développement économique	4293
Louis-Philippe Beaudin	Commissaire en développement économique	7366
Denis Bureau	Commissaire en développement économique	4297
Gilliane Cyr	Agente en économie sociale	7738
Linda Desjardins	Commissaire en développement économique	8014
Bernard Landry	Commissaire en développement économique	4295
Gérald Lanoix	Commissaire en développement économique	4094
Lucette Paradis	Commissaire en développement économique	4090
Martine Plourde	Commissaire en développement économique	4095
Laurent Thauvette	Commissaire en développement économique	7299
Nathalie Tremblay	Commissaire en développement économique	4250
Carrie Wallace	Commissaire en développement économique	8245

DIVISION – COMMUNICATIONS, PLANIFICATION STRATÉGIQUE ET RELATIONS INTERNATIONALES

Véronique Gendron	Directrice – <i>congé sans solde jusqu'en septembre 2007</i>	
Alain d'Entremont	Directeur par intérim – <i>jusqu'en février 2007</i>	
Jean-François Guitard	Agent de communication	4054
Rosalie Côté	Agente de communication	7296

DIVISION – FINANCES ET ANALYSES

Claudine Cyr	Directrice	4052
Patrick Collins	Analyste de projet	8244
Ginette Paul	Analyste de projet	4091
Caroline Godard	Analyste financier – <i>congé sans solde jusqu'en décembre 2007</i>	
Bernard Dufresne	Coordonnateur FIER	4287

VOTRE
PARTENAIRE
EN AFFAIRES



VOTRE
PARTENAIRE
EN AFFAIRES

25, rue Laurier, 7^e étage
Gatineau (Québec) J8X 4C8
Téléphone : 819 595-8002
1 866 595-8002
www.directiongatineau.ca

